

# *Osservatorio del mercato del lavoro della Provincia di Lodi*



## *Rapporto I semestre 2025*

## INDICE

1. Cenni sull' inquadramento territoriale della Provincia di Lodi
2. Introduzione Osservatorio
3. Avviamenti
4. Cessazioni
5. Proroghe
6. Movimentazioni settori ateco
7. Glossario
8. Nota Metodologica

## 1. CENNI SULL' INQUADRAMENTO TERRITORIALE DELLA PROVINCIA DI LODI

---

Situata nel cuore della Lombardia meridionale, la provincia di Lodi si distingue per la sua posizione strategica. Con una superficie di circa 783 km<sup>2</sup> e una popolazione che supera i 228.000 abitanti, si presenta come una delle province più compatte della regione, sia in termini di estensione che di numeri.

Al centro di questa realtà c'è la città di Lodi, che con i suoi circa 45.000 abitanti rappresenta il cuore amministrativo e culturale dell'intera provincia. Tra i molti comuni che compongono il territorio, spiccano realtà come Codogno, Casalpusterlengo, Sant'Angelo Lodigiano e l'antico centro di Lodi Vecchio.

Analizzando la distribuzione della popolazione, emerge un trend di invecchiamento graduale. La fascia d'età più numerosa si trova tra i 50 e i 64 anni, indicando una popolazione che invecchia lentamente. Al tempo stesso, si nota una presenza più ridotta di bambini sotto i quattro anni, una sfida futura importante per il ricambio generazionale e la sostenibilità dei servizi sociali.

Dal punto di vista economico, la provincia si sostiene grazie a un tessuto produttivo forte, caratterizzato principalmente da piccole e medie imprese che rappresentano il cuore dell'occupazione locale. I settori tradizionalmente trainanti sono il manifatturiero, l'edilizia e i servizi, con un'attenzione particolare anche all'agricoltura, vista la sua posizione geografica favorevole.

L'economia del Lodigiano si distingue per una grande varietà e specializzazione. Nel settore manifatturiero si sviluppano produzioni di alto livello in ambiti come cosmetica e chimica, alimentare (con particolare attenzione alla produzione lattiero-casearia), farmaceutico, automotive, elettrico e gomma-plastica. Allo stesso tempo, i servizi stanno crescendo, soprattutto nel campo della logistica – favorito dalla sua posizione centrale nel Nord Italia – e dell'ICT, cioè dei servizi di informazione e comunicazione. Le costruzioni, infine, svolgono un ruolo chiave nello sviluppo delle infrastrutture locali.

Il territorio confina con le aree metropolitane di Milano, così come con Cremona, Pavia e Piacenza, beneficiando di una posizione logistica molto strategica. La geografia è dominata da terreni alluvionali di origine padana, noti per la loro grande fertilità, perfetti per l'agricoltura e l'allevamento. Queste attività, collegate alle filiere di trasformazione, continuano a essere un pilastro fondamentale dell'identità e dell'economia della provincia.

## 2. INTRODUZIONE OSSERVATORIO

---

Gli Osservatori provinciali e di Città metropolitana di Milano sono intesi come snodi territoriali che hanno come obiettivo quello di restituire una visione completa e approfondita dei dati del mercato del lavoro.

La loro funzione è quella di poter offrire al territorio una base informativa e di analisi pienamente efficace per la pianificazione, il monitoraggio, il controllo e la valutazione delle politiche attive del lavoro.

In particolare, l'Osservatorio del mercato del lavoro della Provincia di Lodi si pone una serie di obiettivi, volti a raccogliere informazioni utili, analizzare dati e fornire una visione completa del contesto occupazionale, data anche dal raffronto dei dati tra le diverse annualità:

- Monitoraggio dei dati sul tasso di occupazione provinciale, che consente di sviluppare l'andamento sul breve e lungo periodo, suddiviso anche per fascia d'età; (Istat)
- Indagine relativa agli eventi lavorativi quali: avviamenti, cessazioni, proroghe e trasformazioni a tempo indeterminato, del I semestre dell'anno corrente rapportati allo stesso periodo dell'annualità precedente;
- Valutazione delle disparità di genere, attraverso l'indagine delle differenze occupazionali tra uomini e donne atte a promuovere l'uguaglianza di opportunità;
- Analisi delle attività per settore, che permette di individuare le figure professionali più ricercate, attraverso la rilevazione delle movimentazioni per codice ateco e l'identificazione dei settori in espansione o in regresso;
- Bilancio dell'attivazione delle tipologie contrattuali, in base al settore;

Tali obiettivi vogliono fornire una panoramica dettagliata del mercato del lavoro, con lo scopo di informare tutti gli attori territoriali coinvolti: istituzioni, rete dei servizi pubblici e privati per il lavoro e la formazione, rappresentanti del sistema economico e produttivo, ma anche dell'area sociale e socio-sanitaria, dell'istruzione e della formazione, imprese e cittadini.

Le fonti di cui si è avvalsa la Provincia di Lodi per l'estrazione dei dati sono derivanti da: Sistol 2.0

In particolare i dati utilizzati relativi alle comunicazioni obbligatorie utilizzate in questo rapporto del primo semestre 2025 sono di fonte SI.STA.L. 2.0 che dal 2024 ha iniziato il processo di sostituzione definitivo della banca dati provinciale SINTESI.

Il passaggio a questa nuova fonte informativa rappresenta una evoluzione positiva sul piano metodologico, per via di una serie di innovazioni che sono state introdotte nel trattamento delle informazioni e nelle procedure per la loro messa in qualità dei dati di fonte amministrativa (comunicazioni obbligatorie).

SI.STA.L. (acronimo di Sistema STATistico Lavoro) è lo strumento statistico concepito per il monitoraggio e l'analisi dell'andamento del mercato del lavoro lombardo e per la definizione di modelli di servizio puntuali ed efficaci.

La sua reingegnerizzazione, che ha condotto alla versione attuale, è il frutto di un progetto, che ha visto il diretto coinvolgimento di un gruppo di lavoro composto da esperti di Regione Lombardia, ARIA spa, dell'Osservatorio del Mercato del Lavoro (OML) della Città Metropolitana di Milano, della Provincia di Monza e della Brianza e progressivamente ha coinvolto nell'implementazione tutte le province lombarde con i loro osservatori territoriali.

L'obiettivo ultimo di tale attività è stato la realizzazione di un sistema informativo sui temi dell'occupazione unico a livello regionale, contraddistinto da metodologie trasparenti e modalità di elaborazione omogenee per i vari territori.

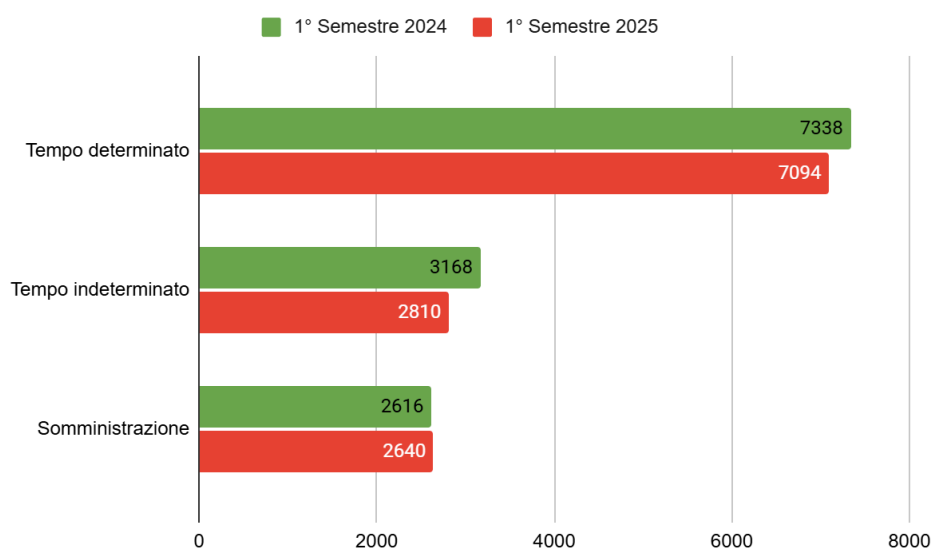
In questa prima parte dell'analisi 2025 l'osservatorio del mercato del lavoro compara il I semestre 2025 al I semestre 2024 attraverso un processo di consolidamento, cristallizzazione ed anonimizzazione dei dati da parte del sistema Si.STA.L 2.0.

### 3. AVVIAMENTI

#### FOCUS TIPOLOGIA DI CONTRATTO PER FASCE D'ETÀ

|                         | Tempo determinato |        |        | Tempo indeterminato |         |         | Somministrazione |        |       | Apprendistato |        | Totale |
|-------------------------|-------------------|--------|--------|---------------------|---------|---------|------------------|--------|-------|---------------|--------|--------|
|                         | 15-29             | 30-44  | 45-64  | 15-29               | 30-44   | 45-64   | 15-29            | 30-44  | 45-64 | 15-29         | 30-44  |        |
| <b>1° Semestre 2024</b> | 2606              | 2591   | 2141   | 657                 | 1282    | 1229    | 945              | 920    | 751   | 425           | 16     | 13563  |
| <b>1° Semestre 2025</b> | 2521              | 2515   | 2058   | 640                 | 1107    | 1063    | 994              | 885    | 761   | 417           | 18     | 12979  |
| <b>Variazione %</b>     | -3,26%            | -2,93% | -3,88% | -2,59%              | -13,65% | -13,51% | 5,19%            | -3,80% | 1,33% | -1,88%        | 12,50% | -4,31% |

#### FONTE SI.STA.L



Numero di avviamenti aggregato per tipologia contrattuale

Nel confronto tra il primo semestre 2024 e il primo semestre 2025 nella provincia di Lodi, il totale degli occupati è diminuito da 13.563 a 12.979, con una diminuzione del 4,31%.

**Tempo determinato:** si osserva una diminuzione generalizzata in tutte le fasce d'età con cali del 3,26% per i 15-29 anni, del 2,93% per i 30-44 anni e del 3,88% per i 45-64 anni.

**Tempo indeterminato:** anche questa categoria mostra una riduzione in tutte le fasce d'età, particolarmente nelle fasce centrali e più anziane con variazioni di -2,59%, -13,65% e -13,51%.

**Somministrazione:** variazioni più eterogenee con un aumento del 5,19% nella fascia 15-29 anni, una diminuzione del 3,80% nella fascia 30-44 anni e un lieve aumento dell'1,33% nella fascia 45-64 anni.

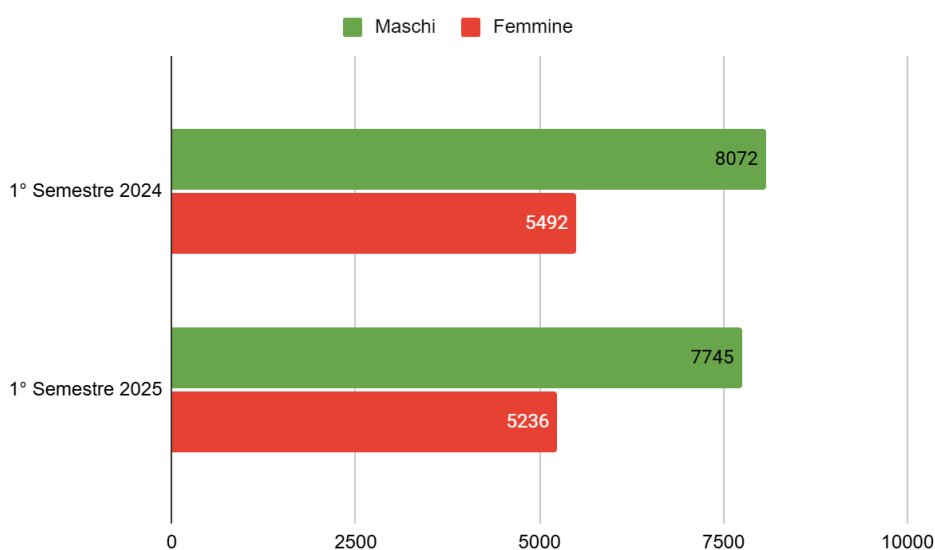
**Apprendistato:** presenta una sostanziale stabilità nella fascia 15-29, con un lieve calo del 1,88%.

Questi dati sono coerenti con un quadro generale di riduzione dell'occupazione nella provincia di Lodi nel periodo considerato, accompagnato da dinamiche differenziate per tipologia di contratto e fascia d'età, evidenziando anche una certa crescita nei contratti di somministrazione per i giovani.

**FOCUS TIPOLOGIA DI CONTRATTO - GENERE**

|                         | Tempo determinato |        | Tempo Indeterminato |         | Somministrazione |       | Apprendistato |        | Totale |
|-------------------------|-------------------|--------|---------------------|---------|------------------|-------|---------------|--------|--------|
|                         | M                 | F      | M                   | F       | M                | F     | M             | F      | M+F    |
| <b>1° Semestre 2024</b> | 4320              | 3018   | 2207                | 961     | 1302             | 1314  | 243           | 199    | 13564  |
| <b>1° Semestre 2025</b> | 4255              | 2839   | 1956                | 854     | 1277             | 1363  | 257           | 180    | 12981  |
| <b>Variazione %</b>     | -1,50%            | -5,93% | -11,37%             | -11,13% | -1,92%           | 3,73% | 5,76%         | -9,55% | -4,30% |

**FONTE SI.STA.L**



Numero totale di avviamenti per genere, con differenza tra maschi e femmine nei due semestri

Analizzando le diverse tipologie di contratto suddivise per genere, si osservano le seguenti dinamiche:

**Tempo determinato:** diminuzione del 1,50% per gli uomini e del 5,93% per le donne.

**Tempo indeterminato:** diminuzione significativa per entrambi i generi, con -11,37% per gli uomini e -11,13% per le donne.

**Somministrazione:** lieve calo dell'1,92% per gli uomini, mentre per le donne si registra un aumento del 3,73%.

**Apprendistato:** incremento del 5,76% per gli uomini, mentre per le donne c'è un decremento del 9,55%.

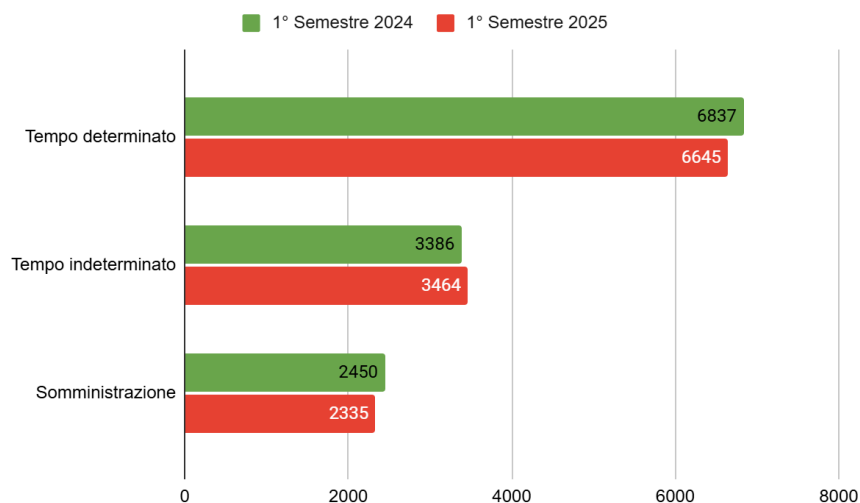
Questi dati evidenziano che, pur registrandosi una diminuzione complessiva degli occupati, le variazioni per genere e tipo di contratto mostrano andamenti differenti, con un calo più marcato per le donne nel tempo determinato e indeterminato, dinamiche più positive per gli uomini nell'apprendistato e più favorevoli per le donne nella somministrazione.

## 4. CESSAZIONI

### FOCUS TIPOLOGIA DI CONTRATTO PER FASCE D'ETÀ

|                         | Tempo determinato |        |       | Tempo indeterminato |        |       | Somministrazione |        |         | Apprendistato |        | Totale |
|-------------------------|-------------------|--------|-------|---------------------|--------|-------|------------------|--------|---------|---------------|--------|--------|
|                         | 15-29             | 30-44  | 45-64 | 15-29               | 30-44  | 45-64 | 15-29            | 30-44  | 45-64   | 15-29         | 30-44  |        |
| <b>1° Semestre 2024</b> | 2285              | 2657   | 1895  | 590                 | 1284   | 1512  | 861              | 876    | 713     | 231           | 18     | 12922  |
| <b>1° Semestre 2025</b> | 2168              | 2575   | 1902  | 612                 | 1265   | 1587  | 906              | 793    | 636     | 256           | 28     | 12728  |
| <b>Variazione %</b>     | -5,12%            | -3,09% | 0,37% | 3,73%               | -1,48% | 4,96% | 5,23%            | -9,47% | -10,80% | 10,82%        | 55,56% | -1,50% |

Fonte SI.STA.L



Numero di cessazioni aggregato per tipologia contrattuale

Nel confronto tra il primo semestre 2024 e il primo semestre 2025 nella provincia di Lodi, le cessazioni dei contratti di lavoro presentano le seguenti variazioni per tipologia di contratto e fasce di età:

**Tempo determinato:** calo nelle cessazioni del 5,12% per i 15-29 anni, del 3,09% per i 30-44 anni, mentre quasi stabile (+0,37%) per i 45-64 anni.

**Tempo indeterminato:** aumento del 3,73% tra i 15-29 anni, diminuzione dell'1,48% per i 30-44 anni e incremento del 4,96% per i 45-64 anni.

**Somministrazione:** crescita delle cessazioni del 5,23% nella fascia 15-29 anni, calo netto del 9,47% per i 30-44 anni e del 10,80% per i 45-64 anni.

**Apprendistato:** sono aumentate del 10,82% le cessazioni nella fascia 15-29 anni, e in modo molto significativo (+55,56%) per i 30-44 anni.

Questi dati evidenziano una dinamica diversificata delle cessazioni a seconda della tipologia contrattuale e dell'età, con il tempo determinato e l'apprendistato che mostrano variazioni significative nelle fasce più giovani, mentre per i contratti a tempo indeterminato le cessazioni aumentano nelle fasce d'età più mature. La crescita delle cessazioni dell'apprendistato nella fascia 30-44 anni è particolarmente rilevante.

**FOCUS TIPOLOGIA DI CONTRATTO - GENERE**

|                         | Tempo determinato |        | Tempo Indeterminato |        | Somministrazione |         | Apprendistato |        | Totale |
|-------------------------|-------------------|--------|---------------------|--------|------------------|---------|---------------|--------|--------|
|                         | M                 | F      | M                   | F      | M                | F       | M             | F      | M+F    |
| <b>1° Semestre 2024</b> | 3316              | 3520   | 2227                | 1160   | 1193             | 1257    | 153           | 98     | 12924  |
| <b>1° Semestre 2025</b> | 3205              | 3438   | 2389                | 1077   | 1210             | 1125    | 153           | 135    | 12732  |
| <b>Variazione %</b>     | -3,35%            | -2,33% | 7,27%               | -7,16% | 1,42%            | -10,50% | 0,00%         | 37,76% | -1,49% |

**Fonte SI.STA.L**



Numero totale di cessazioni per genere, con differenza tra maschi e femmine nei due semestri

Nel confronto tra il primo semestre 2024 e il primo semestre 2025 nella provincia di Lodi, le cessazioni dei contratti di lavoro divise per genere mostrano i seguenti andamenti:

**Tempo determinato:** diminuzione delle cessazioni sia per gli uomini (-3,35%) che per le donne (-2,33%).

**Tempo indeterminato:** aumento delle cessazioni per gli uomini (+7,27%) e diminuzione per le donne (-7,16%).

**Somministrazione:** aumento delle cessazioni per gli uomini (+1,42%) e forte diminuzione per le donne (-10,50%).

**Apprendistato:** cessazioni stabili per gli uomini (0,00%) e forte aumento per le donne (+37,76%).

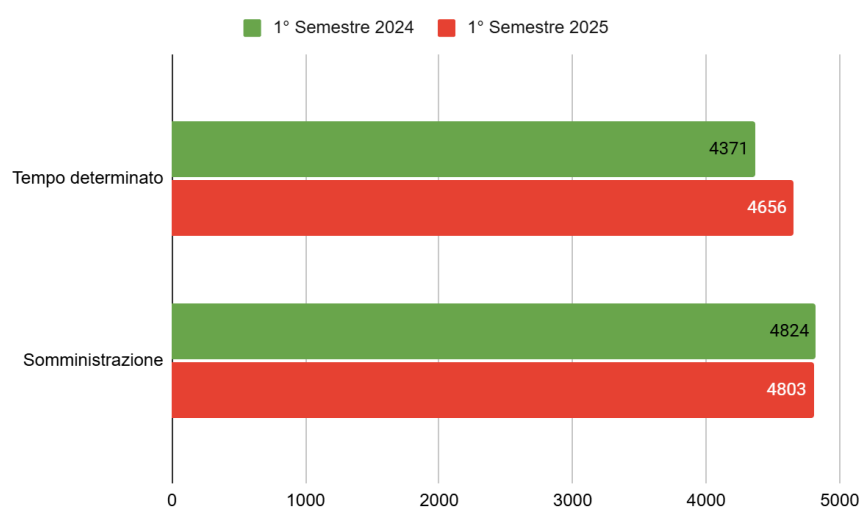
Questi dati evidenziano una dinamica con diminuzioni nei contratti a tempo determinato per entrambi i generi e riduzioni nella somministrazione per le donne, mentre il tempo indeterminato mostra un andamento differenziato tra gli uomini, in crescita, e le donne, in calo. Le cessazioni stabili per gli apprendisti uomini contrastano con un aumento molto marcato tra le donne. Questa situazione suggerisce una complessità nelle dinamiche occupazionali della provincia di Lodi, con particolare differenziazione tra genere e tipo di contratto.

## 5. PROROGHE

### FOCUS TIPOLOGIA DI CONTRATTO PER FASCE D'ETÀ

|                  | Tempo determinato |       |       | Somministrazione |        |         | Totale |
|------------------|-------------------|-------|-------|------------------|--------|---------|--------|
|                  | 15-29             | 30-44 | 45-64 | 15-29            | 30-44  | 45-64   |        |
| 1° Semestre 2024 | 1536              | 1518  | 1317  | 1677             | 1714   | 1433    | 9195   |
| 1° Semestre 2025 | 1721              | 1588  | 1347  | 1879             | 1635   | 1289    | 9459   |
| Variazione %     | 12,04%            | 4,61% | 2,28% | 12,05%           | -4,61% | -10,05% | 2,87%  |

FONTE SI.STA.L



Numero di proroghe aggregato per tipologia contrattuale

Nel confronto tra il primo semestre 2024 e il primo semestre 2025 nella provincia di Lodi, le proroghe dei contratti di lavoro per fascia d'età mostrano le seguenti variazioni:

**Tempo determinato:** aumento delle proroghe del 12,04% nella fascia 15-29 anni, del 4,61% per i 30-44 anni e del 2,28% per i 45-64 anni.

**Somministrazione:** incremento significativo del 12,05% per la fascia 15-29 anni, mentre si osservano cali del 4,61% e del 10,05% rispettivamente nelle fasce 30-44 e 45-64 anni.

Questi dati evidenziano una generale crescita delle proroghe dei contratti a tempo determinato e in somministrazione soprattutto per i lavoratori più giovani (15-29 anni), a fronte di una diminuzione nelle fasce d'età più mature per i contratti in somministrazione. L'aumento delle proroghe nel complesso indica una possibile tendenza a prolungare i rapporti di lavoro nel breve termine, soprattutto tra i giovani, pur con differenze importanti tra tipologie contrattuali e fasce d'età.

**FOCUS PROROGHE TIPOLOGIA DI CONTRATTO - GENERE**

|                  | Tempo determinato |        | Somministrazione |         | Totale |
|------------------|-------------------|--------|------------------|---------|--------|
|                  | M                 | F      | M                | F       |        |
| 1° Semestre 2024 | 2592              | 1779   | 2291             | 2533    | 9195   |
| 1° Semestre 2025 | 2922              | 1734   | 2634             | 2169    | 9459   |
| Variazione %     | 12,73%            | -2,53% | 14,97%           | -14,37% | 2,87%  |

**Fonte SI.STA.L**



Numero totale di cessazioni per genere, con differenza tra maschi e femmine nei due semestri

Nel confronto tra il primo semestre 2024 e il primo semestre 2025 nella provincia di Lodi, le proroghe dei contratti di lavoro divise per genere mostrano:

**Tempo determinato:** aumento del 12,73% per gli uomini e calo del 2,53% per le donne.

**Somministrazione:** incremento del 14,97% per gli uomini e diminuzione del 14,37% per le donne.

I dati evidenziano una differenziazione di genere con aumento delle proroghe per gli uomini e riduzione per le donne, soprattutto nei contratti in somministrazione, indicando una gestione flessibile e differenziata dei rapporti di lavoro nel mercato locale.

## 6. MOVIMENTAZIONI PER SETTORE ATECO

|   | I Semestre 2024 |              |             | I Semestre 2025 |              |             |
|---|-----------------|--------------|-------------|-----------------|--------------|-------------|
|   | Avviamenti      | Cessazioni   | Proroghe    | Avviamenti      | Cessazioni   | Proroghe    |
| A - Agricoltura, silvicoltura e pesca   | 639             | 329          | 131         | 735             | 372          | 152         |
| B - Estrazione di minerali da cave e miniere  | 2               | 1            | 0           | 5               | 1            | 1           |
| C - Attività manifatturiere   | 2350            | 2024         | 2926        | 2361            | 1914         | 2646        |
| D - Fornitura di energia elettrica, gas, vapore e aria condizionata                   | 24              | 13           | 3           | 16              | 13           | 9           |
| E - Fornitura di acqua; reti fognarie, attività di gestione dei rifiuti e risanamento | 99              | 59           | 32          | 63              | 46           | 27          |
| F - Costruzioni   | 1447            | 1229         | 642         | 1355            | 1188         | 635         |
| G - Commercio all'ingrosso e al dettaglio; riparazione di autoveicoli e motocicli     | 1080            | 1043         | 801         | 1176            | 1111         | 860         |
| H - Trasporto e magazzinaggio   | 2121            | 1759         | 2370        | 2114            | 1858         | 2769        |
| I - Attività dei servizi di alloggio e di ristorazione                                | 863             | 731          | 493         | 892             | 734          | 426         |
| J - Servizi di informazione e comunicazione   | 167             | 122          | 27          | 180             | 120          | 34          |
| K - Attività finanziarie e assicurative   | 54              | 60           | 11          | 64              | 86           | 7           |
| L - Attività immobiliari  | 59              | 30           | 10          | 75              | 39           | 11          |
| M - Attività professionali, scientifiche e tecniche                                   | 344             | 196          | 100         | 264             | 202          | 122         |
| N - Noleggio, agenzie di viaggio, servizi di supporto alle imprese                    | 1591            | 1294         | 875         | 1026            | 1077         | 856         |
| O - Amministrazione pubblica e difesa; assicurazione sociale obbligatoria             | 225             | 236          | 9           | 212             | 244          | 26          |
| P - Istruzione  | 1624            | 2982         | 308         | 1505            | 2929         | 425         |
| Q - Sanità e assistenza sociale   | 479             | 437          | 245         | 529             | 399          | 232         |
| R - Attività artistiche, sportive, di intrattenimento e divertimento                  | 40              | 27           | 28          | 48              | 26           | 32          |
| S - Altre attività di servizi   | 311             | 326          | 170         | 310             | 322          | 177         |
| T - Attività di famiglie e convivenze come datori di lavoro per personale domestico   | 45              | 26           | 14          | 51              | 51           | 13          |
| <b>Totale</b>   | <b>13564</b>    | <b>12924</b> | <b>9195</b> | <b>12981</b>    | <b>12732</b> | <b>9460</b> |

FONTE SI.STA.L

I tre settori con più movimentazioni che mostrano complessivamente i più alti volumi di avviamenti, cessazioni e proroghe nei primi semestri del 2024 e 2025:

- Attività manifatturiere
- Trasporto e magazzinaggio
- Istruzione

## 7. GLOSSARIO

---

**Avviamento:** instaurazione di un rapporto di lavoro tra un individuo e un datore di lavoro. Numero di comunicazioni corrispondenti all'attivazione di un rapporto di lavoro e quindi, delle nuove assunzioni rilevate nel periodo di riferimento.

**Cessazione:** termine del rapporto di lavoro tra un individuo e un datore di lavoro.

**Proroga:** prolungamento, oltre i termini previsti, di un rapporto di lavoro a termine o comunque di durata temporanea. Si verifica allorché il rapporto venga prolungato oltre il termine stabilito inizialmente, senza che sia intervenuta una trasformazione del rapporto medesimo.

**Contratto di somministrazione:** Il lavoratore è assunto e retribuito dal somministratore per essere inviato a svolgere la propria attività (cosiddetta missione) presso l'utilizzatore. Il fatto che il lavoratore venga assunto da un soggetto (agenzia di somministrazione, titolare dell'obbligazione retributiva e contributiva e del potere disciplinare) diverso da quello che effettivamente utilizza la prestazione di lavoro (impresa utilizzatrice, titolare del potere direttivo e di controllo) costituisce l'elemento caratterizzante di tale tipologia contrattuale.

**ATECO:** è la classificazione delle attività economiche adottata dall'Istat per finalità statistiche cioè per la produzione e la diffusione di dati statistici ufficiali

## 8. NOTA METODOLOGICA

---

### Fonte dei dati

I dati utilizzati in questo rapporto provengono dalla Rilevazione sulle forze di lavoro condotta dall'Istat. L'indagine è una rilevazione campionaria sulle famiglie che stima i principali aggregati dell'offerta di lavoro, come occupati e disoccupati, a livello nazionale, regionale e provinciale.

Ulteriori informazioni sugli avviamenti, cessazioni e proroghe lavorative, disaggregate per genere, età, tipo di contratto e settore ATECO, provengono dai dati amministrativi del Sistema Informativo delle Comunicazioni Obbligatorie del Ministero del Lavoro e delle Politiche Sociali, raccolte e anonimizzate da Sital.

### Definizioni e indicatori

Le definizioni e gli indicatori utilizzati in questo rapporto sono coerenti con gli standard europei e internazionali. In particolare:

- Occupati: persone di 15 anni e più che nella settimana di riferimento hanno svolto almeno un'ora di lavoro in una qualsiasi attività che prevede un corrispettivo monetario o in natura.
- Disoccupati: persone non occupate tra i 15 e i 64 anni che hanno effettuato almeno un'azione attiva di ricerca di lavoro nelle quattro settimane che precedono la settimana di riferimento e sono disponibili a lavorare (o ad avviare un'attività autonoma) entro le due settimane successive.
- Tasso di occupazione: rapporto tra gli occupati e la corrispondente popolazione di riferimento.
- Avviamenti, cessazioni e proroghe: flussi di attivazione, cessazione e proroga di rapporti di lavoro subordinato, parasubordinato, di apprendistato e di lavoro accessorio, comunicati dai datori di lavoro pubblici e privati ai servizi competenti.

A cura dell'Osservatorio del Mercato del Lavoro della Provincia di Lodi.

**Numero Unico:** 0371/442.501

**E-mail:** [cpilodi@provincia.lodi.it](mailto:cpilodi@provincia.lodi.it)

**Sito internet:** [www.provincia.lodi.it](http://www.provincia.lodi.it)